



숲에서 즐기고 배우고 나누는 삶
숲속은 사람과 자연이 교감하는 새로운 생활 공간입니다.



숲은 아이들의 행복한 놀이터이자 교실입니다.

직접 나뭇잎을 만져보고, 세소리를 듣고, 냄새를 맡아보고, 곤충을 관찰하면서 오감을 키우는 숲속 교실



숲에서 아이들이 자연이 주는 가르침을 배우며 꿈을 키웁니다.
산림청 www.forest.go.kr



숲속의 경험을 선물하세요

산림청은 숲속에서 다양한 활동을 교육에 접목시키며 아이들이 행복해 질 수 있도록 노력하고 있습니다.

아이들의 첫 번째 놀이터, 숲에서 시작됩니다.

1.전국산림교육센터

Table with 5 columns: 시설명, 주소, 운영기간, 전화번호, 참여방법. Lists various forest education centers across the country.

2.전국유아숲체험원

서울-인천-경기도

Table with 5 columns: 시설명, 주소, 운영기간, 전화번호, 참여방법. Lists forest experience sites in Seoul, Incheon, and Gyeonggi-do.

충청-전라-제주

Table with 5 columns: 시설명, 주소, 운영기간, 전화번호, 참여방법. Lists forest experience sites in Chungcheong, Jeolla, and Jeju.

경상-강원-제주

Table with 5 columns: 시설명, 주소, 운영기간, 전화번호, 참여방법. Lists forest experience sites in Gyeongsang, Gangwon, and Jeju.

제주

Table with 5 columns: 시설명, 주소, 운영기간, 전화번호, 참여방법. Lists forest experience sites on Jeju Island.

Table with 5 columns: 시설명, 주소, 운영기간, 전화번호, 참여방법. Lists forest experience sites in Gyeonggi-do (continued).

강원도

Table with 5 columns: 시설명, 주소, 운영기간, 전화번호, 참여방법. Lists forest experience sites in Gangwon-do.

대전-충청도-세종

Table with 5 columns: 시설명, 주소, 운영기간, 전화번호, 참여방법. Lists forest experience sites in Daejeon, Chungcheong, and Sejong.

부산-대구-울산-경상도

Table with 5 columns: 시설명, 주소, 운영기간, 전화번호, 참여방법. Lists forest experience sites in Busan, Daegu, Ulsan, and Gyeongsang.

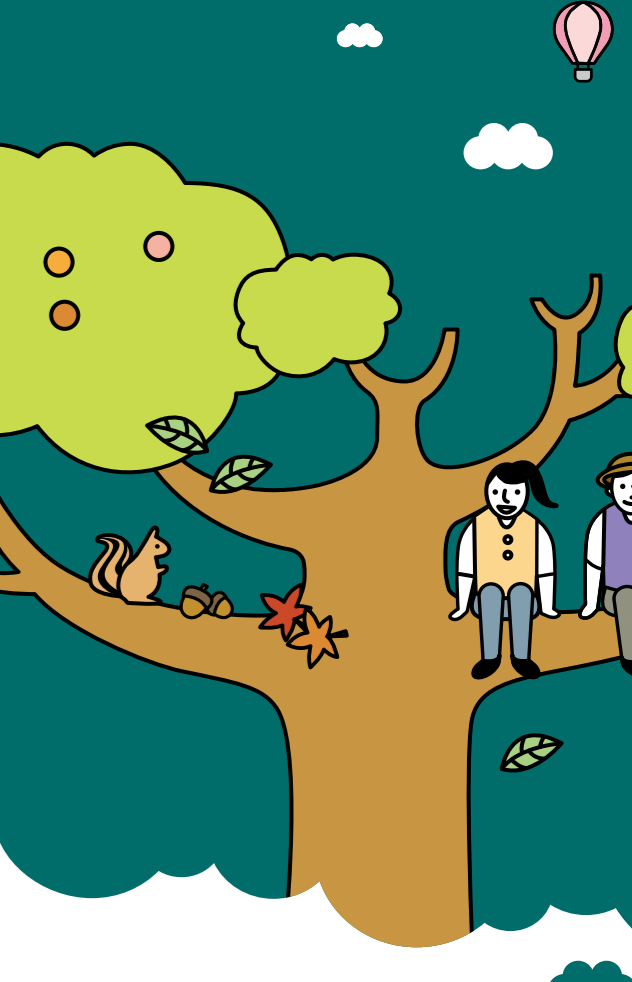
광주-전라도

Table with 5 columns: 시설명, 주소, 운영기간, 전화번호, 참여방법. Lists forest experience sites in Gwangju and Jeollabdo.

제주도

Table with 5 columns: 시설명, 주소, 운영기간, 전화번호, 참여방법. Lists forest experience sites in Jeju (continued).

꿈에서도 향기를 느끼고, 벌레와 친구가 되고, 새들의 지저귀에 노래할 줄 아는 아이들, 숲은 우리 아이들의 첫 번째 놀이터입니다.



아이들의 가장 위대한 교실

숲에서 더 많은 것을 배웁니다

숲은 아이들에게 마음의 안정뿐만 아니라, 행복의 원천도 경험하게 해주는 곳입니다. 숲이 주는 가르침을 배워두는 과목을, 키워주는 아이들의 창조적 인재로 성장합니다. 교사보다 더 야기태만한 교사 1만 명을 배출하고 싶습니다.



어린 시절 자연 속에서, 긍정적인 경험을 한 사람일수록, 긍정적이고 행복한 삶을 살 수 있다.

숲. 사랑은 키워다
* 운영정보는 2021년 12월 31일 기준으로 작성되었으며, 특별 운영 준비기간이 일부 포함되었습니다.



숲교육 알아봐요



숲교육의 개념

숲속 체험·탐방·학습으로 사람과 자연의 공존을 추구합니다.
 산림교육은 산림의 다양한 기능을 체계적으로 체험·탐방·학습함으로써 산림의 중요성을 이해하고 산림에 대한 자식을 습득하여 올바른 가치관을 기르도록 하는 교육의 의미입니다.
 01 다른 산림생태계의 교육적 내용과 상호작용을 통해 산림교육 효과 극대화 가능
 02 유아에서 청소년 성인 노년까지 평생교육의 일環으로 진행
 03 형제·제이 미래 세대 사람과 자연의 공존과 공생을 추구
 04 숲을 언제 어디서나 국민들이 접할 수 있도록 하고 자발적 참여 활성화

연령별 산림교육의 접근방법

유년기	1 유아숲체험원 2 산림교육 3 체험학습	청소년	1 학교숲 2 학교수업 3 도시숲 4 산림교육 5 인성교육	성인	1 숲체험 2 휴양림 3 도시숲 4 산림교육 5 산림의식
-----	------------------------------	-----	--	----	---



산림교육은 스트레스를 해소시켜 줌으로써 생리적 심리적 안정감을 제공하며 숲에서 배운 배려와 이해심을 가워 행동의 변화를 유도합니다.



프로그램 신청방법

- 장기참여 신청방법**
- 각 기관 공고 및 공모에 맞춰 신청서류 접수
 - > 매년 1월~2월 기간 홈페이지 등에 년 단위 장기참여 관련 모집공고 게시
 - > 대부분 추첨제로 진행되며 월 1회~주 2회 주기로 장기참여 가능
 - > 허당 표 참여방법안내 연초접수완료 표시된 기관은 장기간 참여가능
- 수시참여 신청방법**
- 신청가능 기관 참여방법안내 연초접수완료 기관을 제외한 전체 기관
 - > 전화 홈페이지 접수 연초접수완료 기관은 장기간 참여가능
- 신청 전 체크사항**
- ☑ 상시 운영하지 않는 곳도 있으나 운영기간을 확인해 주세요!
 - ☑ 특정대상 프로그램만 운영하는 곳이 있으니 참여대상자를 확인해 주세요!

유아 숲교육 프로그램

유아 산림교육 프로그램은 봄의 들꽃, 여름의 곤충, 가을의 단풍, 겨울의 하얀 눈과 같이 계절에 따른 숲의 환경을 활용하여 아이들이 자연을 느끼고 함께 성장할 수 있도록 구성되어 있습니다.



한국숲사랑청소년단이란?

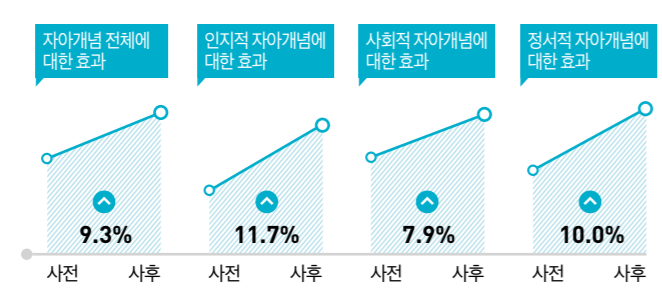
한국숲사랑청소년단은 미래의 주역인 청소년들이 숲교육을 통해 숲에 대한 올바른 이해와 산림사랑 정신을 함양할 수 있도록 「산림교육의 활성화에 관한 법률」에 따라 설립된 청소년 단체입니다.



유아 숲교육 효과

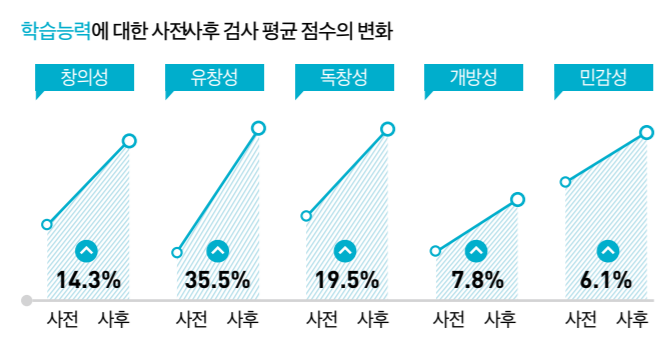
01 자아개념 형성

숲은 유아의 인지적(IQ), 정서적(EQ), 사회적(SQ) 자아개념을 키워줍니다. 숲체험 활동을 한 유아는 활동 전에 비해 자아개념이 전반적으로 증가하였습니다. 숲체험 초기의 단순한 호기심이 숲 보존의식으로 발전하고, 놀이의 유형도 개인물에서 활동물로 변화하였습니다.



02 학습능력 향상

숲은 유아의 창의성, 집중력, 탐구능력을 향상시켜 줍니다. 숲에서의 자유놀이는 유아의 창의성 발달에 긍정적인 영향을 미치며, 특히 유창성과 독창성 발달에 도움을 줍니다. 또한, 과학적 탐구능력 및 주의집중력과 공간 발달도 숲체험을 한 유아에게 높게 나타났습니다.



유아숲체험원이란?

아이들이 숲에서 즐겁게 뛰어놀며 배울 수 있도록 숲속의 교육, 체험학습, 대피소, 화장실 등을 갖춘 산림교육시설입니다.



청소년 숲교육 프로그램

자아성장 | 자연 속에서 내면의 소리를 듣고 자신과 대화를 하면서 자기에 대한 이해도를 높이고 꿈과 목표를 세워 실현할 수 있도록 도움을 주는 프로그램입니다.

성취감 제고 | 다양한 활동을 통해 자신감을 키울 수 있는 프로그램들로 구성되어 있습니다. 도래 친구들과 힘을 합쳐 주어진 미션을 수행하는 과정에서 자신감을 키울 수 있는 것은 물론, 인내와 끈기도 배울 수 있습니다.

안전교육 연계활동 | 사회적 발달 프로그램을 중심으로 친구간의 친밀감 형성에 도움을 줍니다. 자연 속에서 낯선 친구들과 함께 다양한 놀이를 통해 친구 사귀는 방법을 배우고, 친구의 마음을 공감할 줄 아는 사람으로 성장하게 됩니다.

자유 하기(빈자) | 숲속 경험을 통해 다양한 직업의 세계를 체험할 수 있는 프로그램입니다. 자연 속에서 받은 체계적인 교육을 통해 아이에게 맞는 진로 방향을 설정하고 스스로 구체적인 미래의 직업을 선택할 수 있도록 도와줍니다.

청소년 활동 프로그램

리더십 양성교육 | 청소년 리더십과 바른인성을 키우는 숲 프로그램으로 우리 사회의 건강한 미래목(未來木)이 자라납니다.

체험학습 | 교실 밖, 자연 속에서 진행되는 체험학습을 통해 숲과 직접 만나고 숲에 대해 배우는 프로그램입니다.

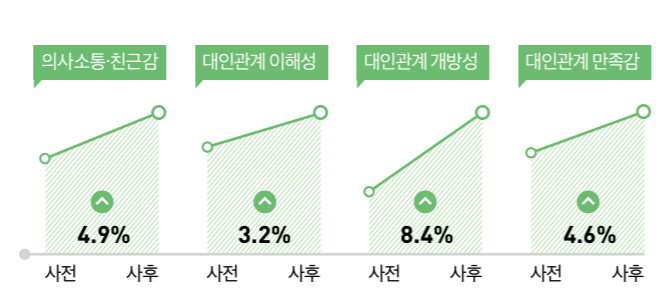
국제교류 | 한국숲사랑청소년단은 해외 청소년과 국제 교류를 통해 지구의 숲을 가꾸고 보전하는 데 앞장서고 있습니다.

자원봉사 | 이웃을 배려하고 나눔을 실천하는 건강한 청소년으로 성장합니다.

청소년 숲교육 효과

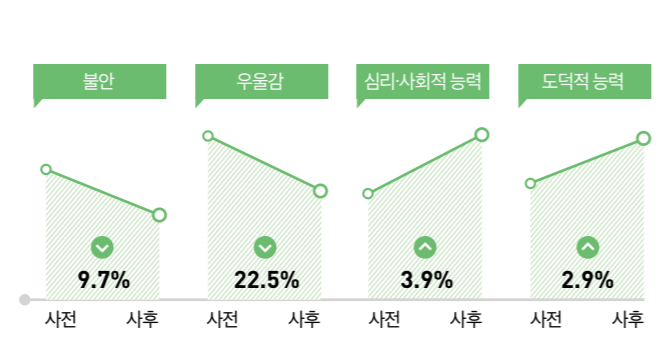
01 사회성 발달

숲은 원활한 친구관계 형성에 중요한 영향을 미칩니다. 청소년 대상 3박 4일간 숲캠프 운영 결과 아이들의 대인관계 변화에 긍정적인 영향을 미쳤습니다. 특히, 사람들과 쉽게 친해지는 대인관계 개방성에 긍정적 효과를 보였습니다.



02 심리안정의 효과

숲은 학생들의 인성형성, 심리안정과 우울증, 불안감 해소에 도움을 줍니다. 숲이 학생들의 정서와 인성에 미치는 영향을 측정하기 위해 숲체험 프로그램을 진행한 결과, 사회적 심리적 안정, 도덕성이 전반적으로 향상되어 긍정적 영향을 주었습니다.



산림교육센터란?

청소년과 소외계층의 산림교육, 교직원 산림연수, 교육프로그램 개발 등을 목적으로 강의실, 실내습관, 도시숲등의 기본시설을 갖추고 전문인력을 배치한 산림교육시설입니다.



산림교육인증 프로그램

인증제도 | 국민들에게 산림의 필요성과 역할, 산림생태계의 소중함을 이해할 수 있도록 다양한 교육 및 체험활동 기회를 제공하기 위하여 운영되는 프로그램입니다. 양질의 산림교육을 할 수 있는 도구로서 교육프로그램의 안전성과 질적 수준이 일정한 수준에 도달하였는지에 대한 여부를 확인하기 위한 과정입니다.

인증기준 | 산림과 사람의 관계, 산림생태계, 산림상태에 대한 조사 및 분석, 산림에 대한 개인의 책임감, 산림관련 문제 해결방법 인증 1개 이상의 주제를 선택·작성

교육프로그램 구성기준

- 구성 | 프로그램 제목 및 개요, 일정 등 운영 행사
- 교수요원 | 교수요원의 전문자격
- 교육활동환경 | 공간 및 장비, 안전관리계획, 위생관리
- 활동기록관리 | 교육활동 기록
- 숙제(산림교육) | 충분한 숙제공간, 이관 생활지도 담당자 지정(숙제교과인 경우)
- 산림교육프로그램의 교육시간 | 최소 2시간 이상

인증절차

신청서 작성 접수	서류 검토 (현장확인)	현장시찰 (현장확인)	심사사건 (현장확인)	심의 결정 (현장확인)	인증서 발급 (현장확인)
1차	2022. 9. 21(월)~ 9. 25(금)				2022. 6. 9(목)
2차	2022. 9. 19(월)~ 9. 23(금)				2022. 12. 1(목)

서류 접수 | 방문 & 우편접수(대전·서구 청사로 189) 산림청(산림교육지원과)

유효기간 | 3년

접수기간 & 심사

구분	신청서 접수	산림교육심의위원회 개최
1차	2022. 9. 21(월)~ 9. 25(금)	2022. 6. 9(목)
2차	2022. 9. 19(월)~ 9. 23(금)	2022. 12. 1(목)

관련 문의 산림교육지원과 ☎042-481-4214



교사 활동 프로그램

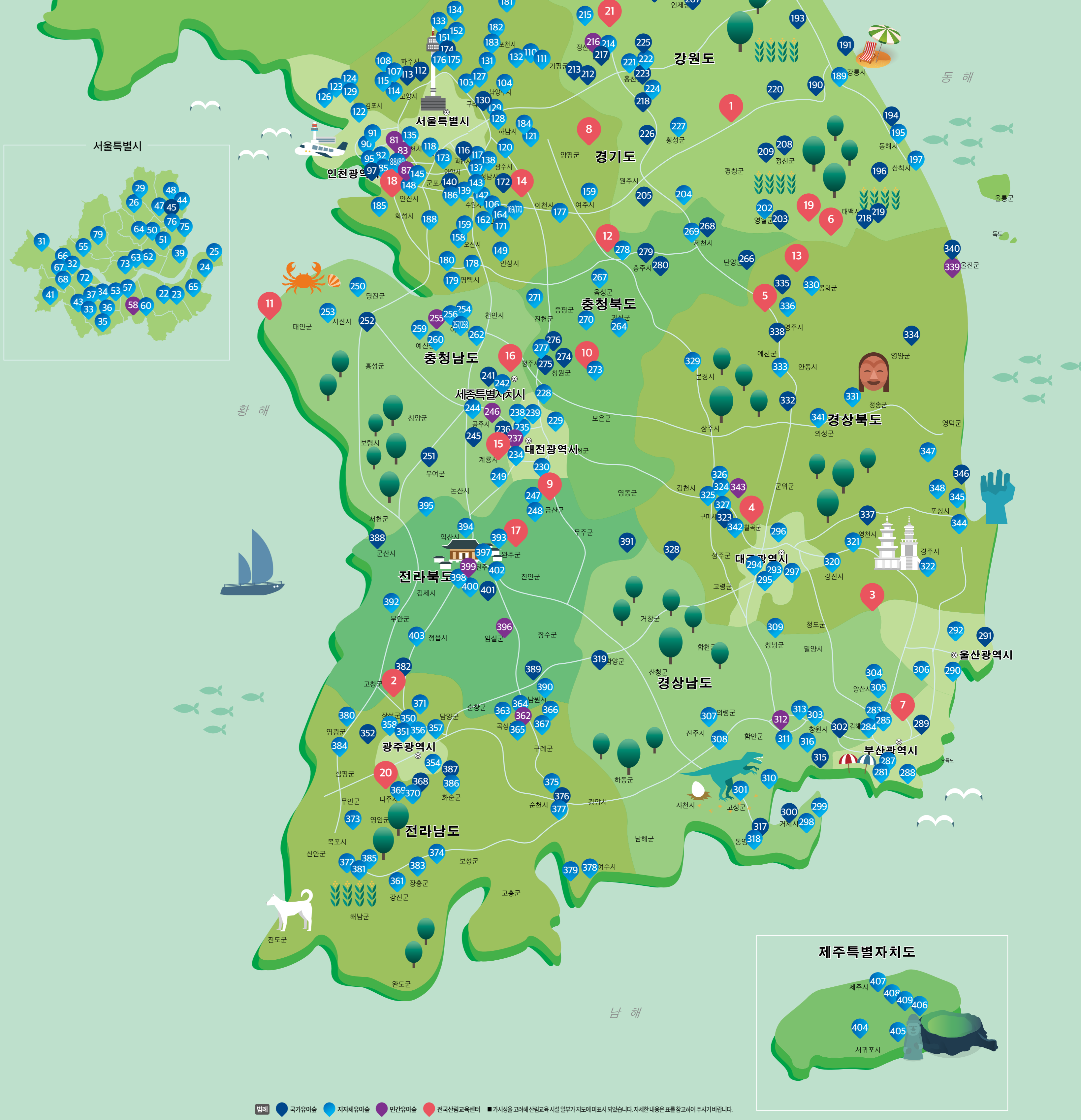
직무연수 해외연수 교육과정 | 교육청 특수분야 직무연수기관으로 지정받아 지도교사를 위한 교원 직무연수이 야카데미 과정을 운영하고 있으며, 다양한 산림환경과 문화를 이해할 수 있도록 지도교사 해외연수를 실시합니다.

한국숲사랑청소년단 등록절차

1. 등록기간 (0~4월)
 2. 등록신청서 작성
 3. 수품 발송
 4. 한국숲사랑청소년단 활동
- 문의 한국숲사랑청소년단 ☎02-968-0868-9 www.greenranger.or.kr

2022 숲교육 길라잡이

숲에서 즐기고, 배우고, 나누는 삶. 숲속은 사람과 자연이 교감하는 새로운 생활공간입니다.



■ 범례 ■ 국가유아숲 ■ 지자체유아숲 ■ 민간유아숲 ■ 전국산림교육센터 ■ 가시성을 고려해 산림교육 시설 일부가 지도에 표시되지 않았습니다. 자세한 내용은 표를 참고하여 주시기 바랍니다.